

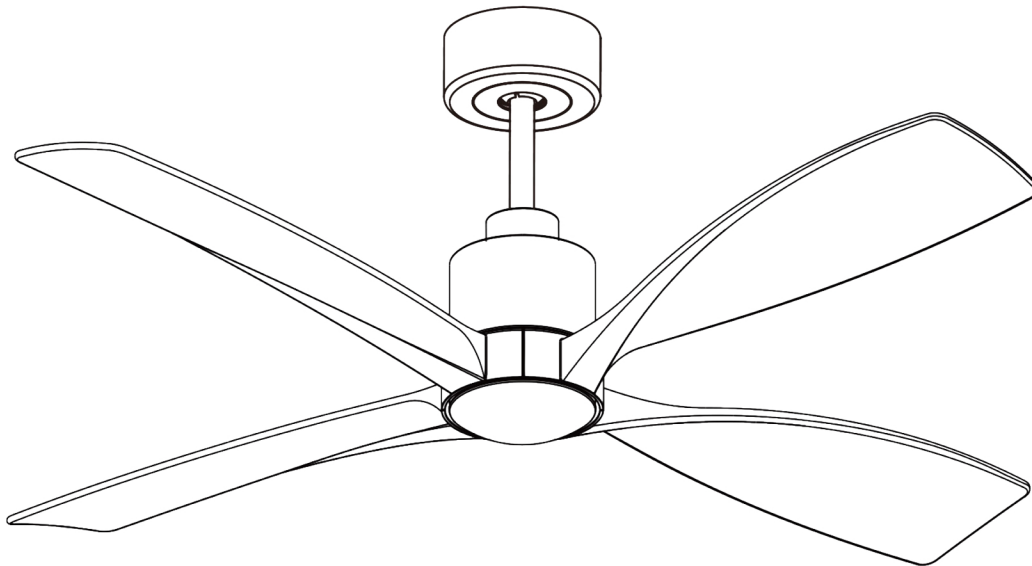


Manuel d'instructions

SÉRIE DESIGNER

NOVA

Modèles: DS-NO48-WH & DS-NO48-BK



VEUILLEZ LIRE ET CONSERVER CES INSTRUCTIONS

Attention : Les images dans ce manuel sont fournies à titre indicatif uniquement.

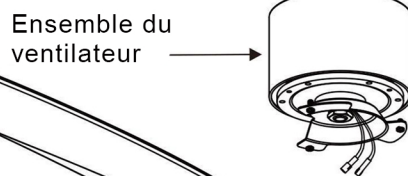
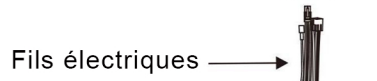
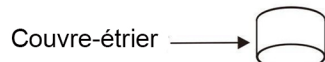
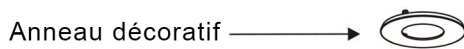
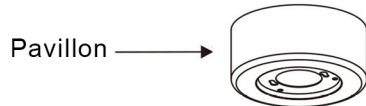
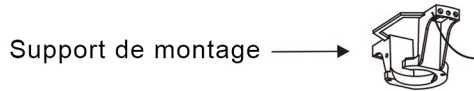
FABRIQUÉ EN CHINE

AVERTISSEMENT :

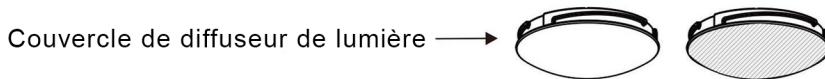
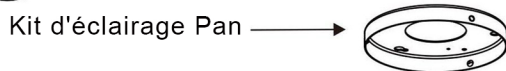
POUR RÉDUIRE LE RISQUE D'INCENDIE, DE CHOC ÉLECTRIQUE OU DE BLESSURE, VEUILLEZ OBSERVER CE QUI SUIT

1. Pour assurer le succès de l'installation, assurez-vous de lire attentivement les instructions et de consulter les diagrammes avant de commencer.
2. Pour éviter tout risque de choc électrique, assurez-vous que l'électricité est coupée au panneau principal avant tout câblage. Toutes les connexions électriques doivent être effectuées conformément aux codes locaux, règlements et/ou au Code électrique national. Si vous n'êtes pas familiarisé avec les méthodes d'installation du câblage et des produits électriques, faites appel à un électricien qualifié et agréé, ainsi qu'à une personne capable de vérifier la solidité des éléments de support du plafond et de réaliser les installations et connexions appropriées.
3. Assurez-vous que l'emplacement choisi pour l'installation ne permettra pas aux pales rotatives du ventilateur d'entrer en contact avec un objet pendant son fonctionnement. Les pales doivent être installées à au moins 2,1 mètres (7 pieds) du sol.
4. Si possible, montez le ventilateur au plafond sur une solive – celle-ci doit pouvoir supporter le mouvement et le poids du ventilateur en rotation. Si le ventilateur est installé sur une boîte de plafond, une boîte octogonale **MÉTALLIQUE** de 10 cm x 5,4 cm (4" x 2-1/8") de profondeur est requise, homologuée UL et « adaptée pour supporter un ventilateur ». La boîte et ses éléments de support ne doivent pas pouvoir se tordre ou se desserrer. **NE PAS UTILISER DE BOÎTES EN PLASTIQUE**. L'installation sur un plafond en béton doit être effectuée par du personnel qualifié.
5. Les pales doivent être fixées après que le boîtier du moteur est suspendu et en place. Le boîtier du moteur du ventilateur doit rester dans son carton jusqu'au moment de l'installation pour protéger sa finition. Si vous installez plus d'un ventilateur, assurez-vous de ne pas mélanger les ensembles de pales.
6. Après avoir effectué les connexions électriques, les conducteurs raccordés doivent être dirigés vers le haut et soigneusement poussés dans la boîte de plafond. Les fils doivent être séparés, le conducteur de mise à la terre et le conducteur de mise à la terre de l'équipement d'un côté de la boîte, et les fils « **CHAUDS** » de l'autre côté.
7. Les diagrammes électriques sont fournis à titre indicatif seulement. Les kits d'éclairage non emballés avec le ventilateur doivent être homologués UL/ETL et installés conformément aux instructions du kit d'éclairage.
8. Après l'installation complète du ventilateur, vérifiez que toutes les connexions sont sécurisées pour éviter que le ventilateur ne tombe et/ou cause des dommages ou des blessures.
9. Le ventilateur peut fonctionner immédiatement après l'installation. Il n'est pas nécessaire d'huiler le ventilateur. Le moteur possède des roulements lubrifiés de façon permanente.
10. Le ventilateur doit être éteint et complètement arrêté avant d'inverser la direction des pales
11. Le ventilateur est conçu uniquement pour une installation avec tige d'extension (downrod).
12. Ce ventilateur est réversible.
13. Ce ventilateur est contrôlé par télécommande incluse. Vous pouvez acheter un contrôle mural vendu séparément.
14. Ce ventilateur est conçu uniquement pour une utilisation intérieure.
15. Ce ventilateur convient aux endroits humides.

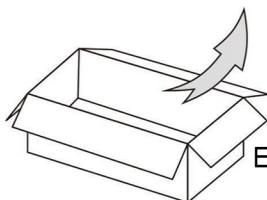
DÉBALLEZ ET INSPECTEZ LE VENTILATEUR SOIGNEUSEMENT POUR VOUS ASSURER QUE TOUT LE CONTENU EST INCLUS



Pales (4)



Cache pour non-lampe



Emballage unitaire / tout dans une seule boîte

Sac de quincaillerie

Pour le support de fixation:

Rondelle plate x 2



Rondelle à ressort x 2



Vis à bois x 2



Pour l'installation des pales:

Rondelle plate x 9 (Une rondelle de rechange incluse)



Vis de pale x 9 (Une vis de rechange incluse)



Pour l'équilibrage des pales:

Glissière équilibrée x 1



Bloc de poids x 3



Télécommande



Sac de quincaillerie

Vis à bois x 2



Cheville murale x 2



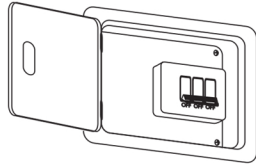
Capuchon de connexion x 9



AVERTISSEMENT : LES PALES DOIVENT ÊTRE À UNE DISTANCE D'AU MOINS 2,1 MÈTRES (7 PIEDS) DU PLANCHER

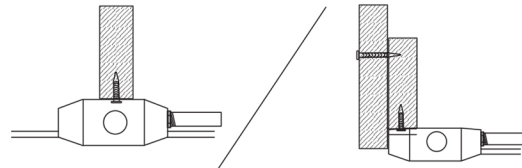
Remarque 1:

Coupez l'alimentation au panneau de disjoncteurs pour éviter tout risque de choc électrique.



Remarque 2:

Utilisez une boîte de sortie métallique conçue pour supporter un ventilateur. La boîte de sortie doit pouvoir supporter un poids minimal de 15,9 kg (35 lb).



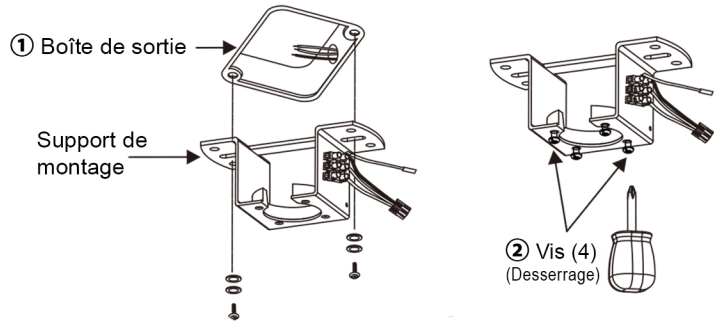
1. INSTALLATION DU SYSTÈME DE SUSPENSION

Installation du support de fixation à la boîte de sortie de plafond

① Installez le support de fixation à la boîte de sortie au plafond en utilisant les vis fournies avec la boîte de sortie et les rondelles du sac de quincaillerie.

② Desserrez les vis inférieures du support de fixation.

Ne retirez pas les vis.

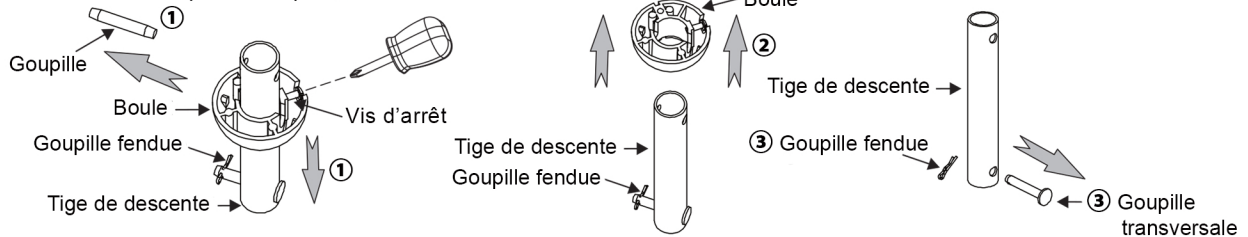


2. INSTALLATION DE LA TIGE DE SUSPENSION

① Desserrez la vis d'arrêt de la boule de suspension et glissez celle-ci vers le bas; retirez la goupille de la tige de suspension et conservez-la pour l'étape ⑥.

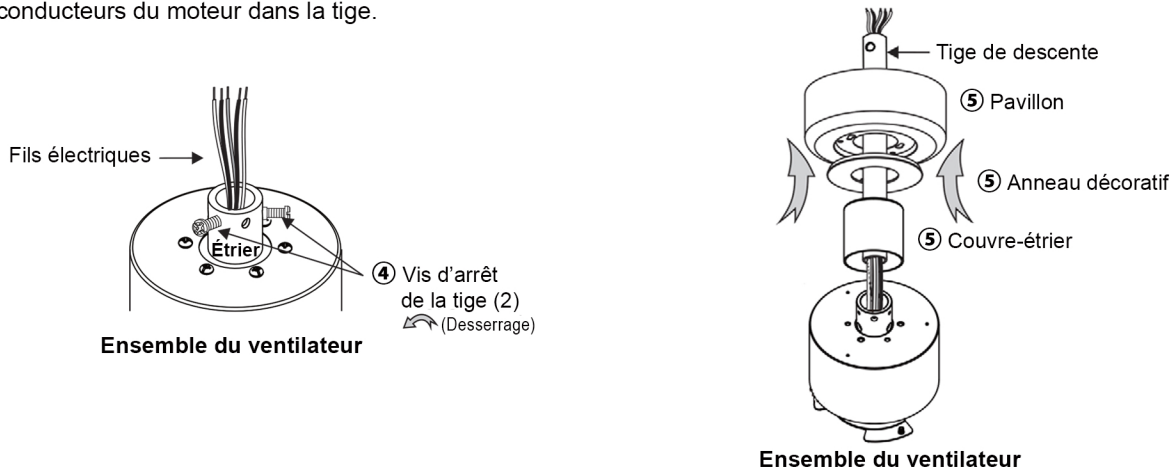
② Retirez la boule de suspension et conservez-la pour l'étape ⑥.

③ Retirez la goupille transversale et la goupille fendue de la tige de suspension, puis conservez-les pour l'étape ⑧.

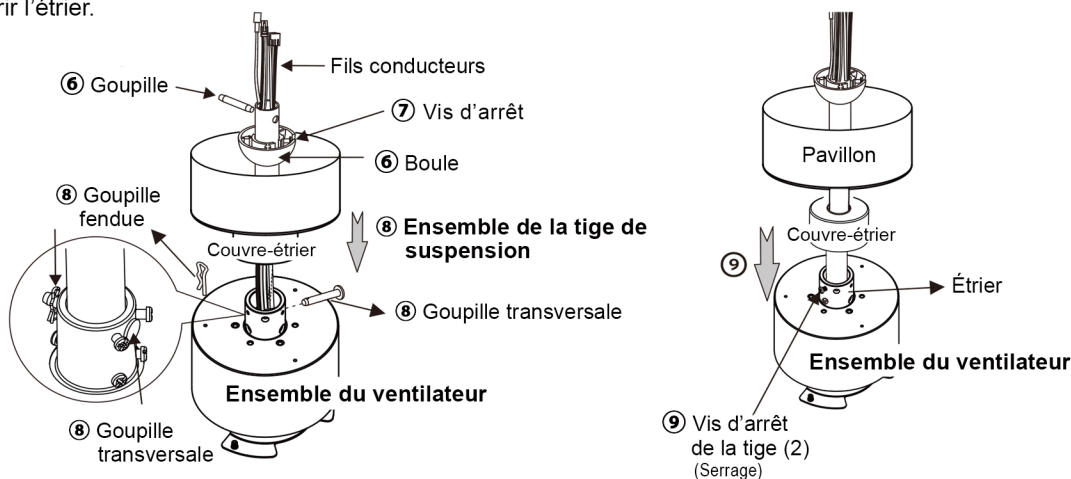


④ Desserrez les 2 vis d'arrêt de la tige de suspension sur l'étrier.

⑤ Insérez la tige de suspension à travers le pavillon, l'anneau décoratif et le couvre-étrier, puis faites passer les fils conducteurs du moteur dans la tige.



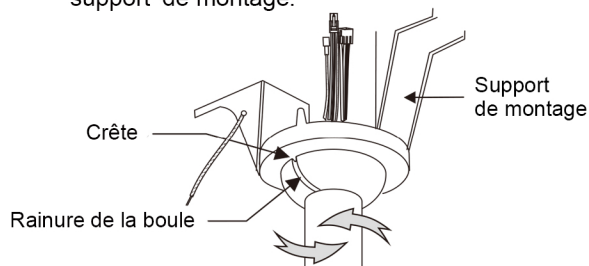
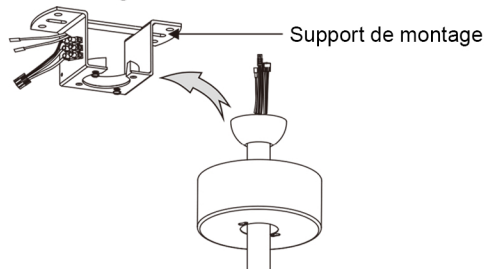
- ⑥ Insérez la boule de suspension sur la tige de suspension et remettez la goupille en place sur la tige (retirée aux étapes ① et ②).
- ⑦ Resserrez la vis d'arrêt sur la boule de suspension et assurez-vous qu'elle est bien fixée (desserrée à l'étape ①).
- ⑧ Insérez l'ensemble de la tige de suspension dans l'étrier, insérez la goupille transversale à travers l'étrier et la tige, puis fixez le tout avec la goupille fendue (retirée à l'étape ③).
- ⑨ Resserrez les deux vis d'arrêt de la tige de suspension pour bien la fixer. Glissez le couvre-étrier vers le bas pour recouvrir l'étrier.



2B. Installation du ventilateur

Soulevez l'ensemble du ventilateur pour le placer sur le support de montage.

Faites pivoter le ventilateur de manière à ce que la rainure de la boule s'engage dans la crête du support de montage.

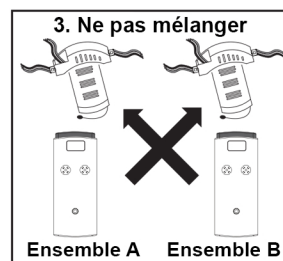
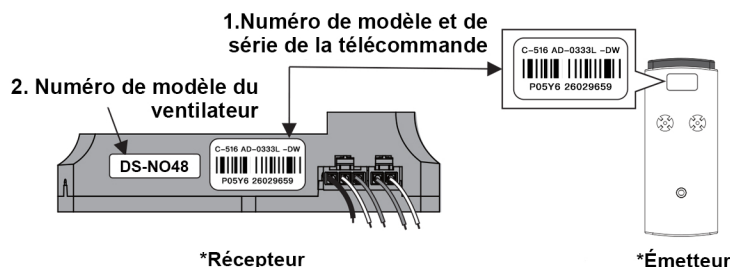


3. CONNEXION DE FIL

3-1. Vérifier que le numéro de série et le numéro de modèle correspondent sur le récepteur et l'émetteur.

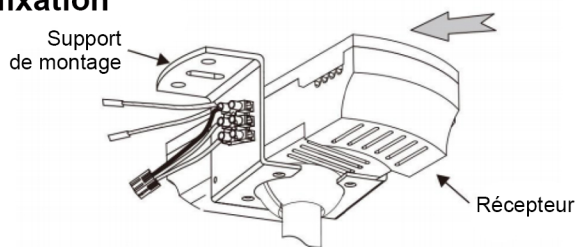
AVIS : De nombreux ensembles de télécommandes pour ventilateurs à CC (courant continu) se ressemblent. Cet ensemble est jumelé et étiqueté en usine. Veuillez noter les points suivants avant l'utilisation :

- 1a. Le numéro de modèle de la télécommande sur l'émetteur et le récepteur doit être identique.
- 1b. Le numéro de série de la télécommande sera identique sur un ensemble déjà jumelé. S'il est différent, l'ensemble devra être jumelé (Voir le guide d'utilisation de la télécommande).
2. Pour un fonctionnement adéquat, le numéro de modèle du ventilateur indiqué sur l'étiquette doit être le même que celui figurant sur la page de couverture (DS-NO48). (Notez qu'il n'y a pas de numéro de modèle du ventilateur sur l'émetteur.)
3. Ne mélangez pas les ensembles de télécommandes si vous installez plus d'un ventilateur.



3-2. Insérez le récepteur dans le support de fixation

Remarque: Ne coincez pas les fils lors de l'insertion du récepteur dans le support de fixation.

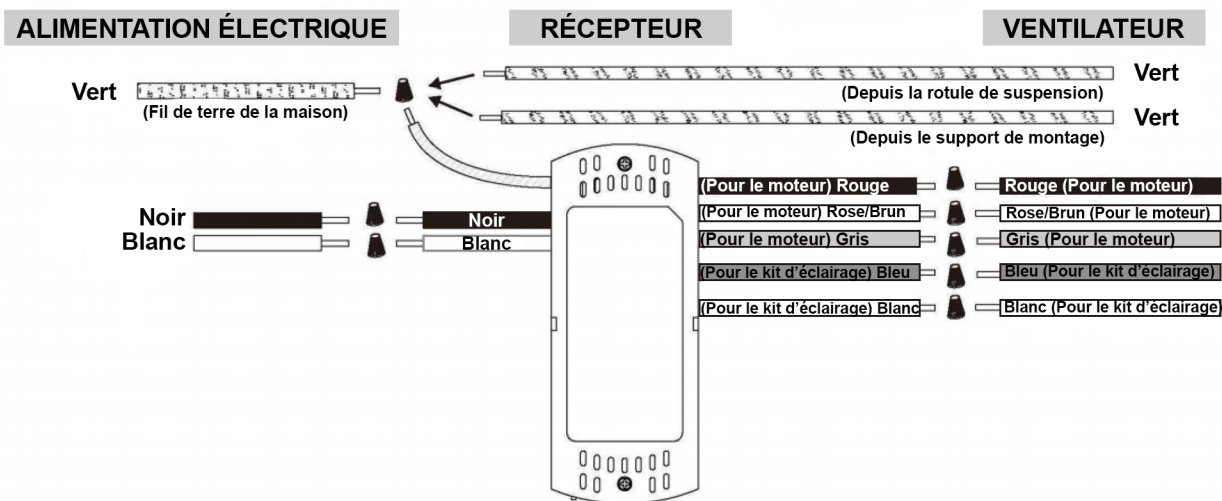


3-3. Branchement des fils électriques

Suivez le schéma ci-dessous et assurez-vous que tous les fils dénudés sont bien fixés à l'intérieur des capuchons de connexion.

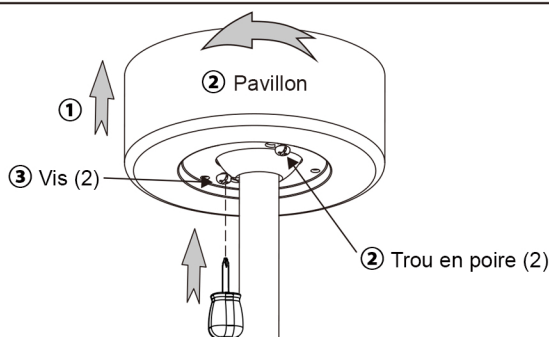
Remarque: La couleur des fils de la maison peut varier. Si les fils de la maison ne comprennent pas de fil de mise à la terre (vert), afin d'éviter le scintillement, cet appareil doit être mis à la terre (à la masse) du domicile; veuillez consulter un électricien.

Une fois le câblage terminé, poussez délicatement les fils dans la boîte de jonction en orientant les capuchons de connexion vers le haut.



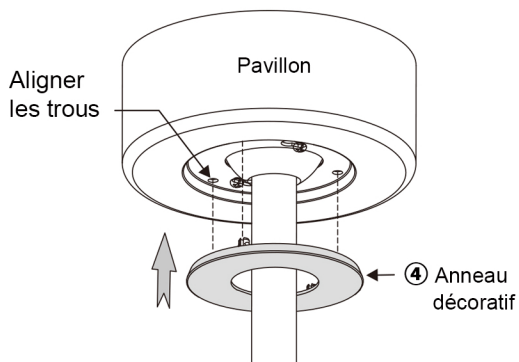
Remarque spéciale: Tous les fils de mise à la terre verts, provenant de la rotule, du support de fixation et du récepteur, doivent être solidement raccordés à la mise à la terre (à la masse) du domicile pour éviter le scintillement des DEL.

4. INSTALLATION DU PAVILLON



Remarque: Deux vis sont installées sur le support de fixation pour l'installation du pavillon.

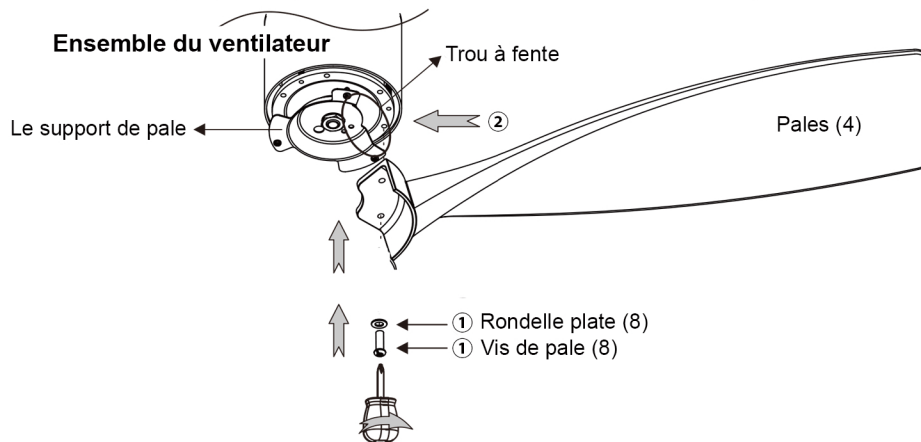
- ① Poussez le pavillon vers le haut jusqu'à ce que les deux vis préinstallées sur le support de fixation s'insèrent dans les deux trous en poire du pavillon.
- ② Tournez légèrement le pavillon jusqu'à ce que la tête des deux vis préinstallées soit engagée dans la partie étroite des trous en poire.
- ③ Serrez les deux vis.



- ④ Poussez l'anneau décoratif vers le pavillon, alignez les trous du pavillon avec les ergots de l'anneau, puis poussez pour enclencher.

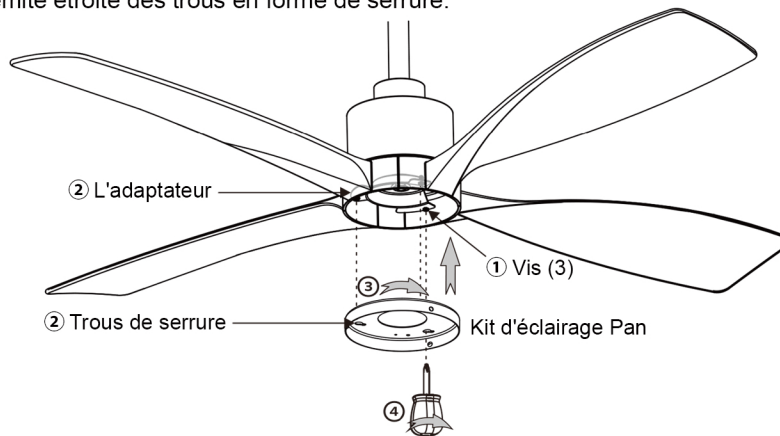
5. INSTALLATION DES PALES

- ① À l'aide des vis fournies dans le sac de quincaillerie, fixez les pales au moteur.
- ② Insérez la pale entre le moteur et le connecteur. (Fixez les vis à travers le trou à fente du connecteur.) (Répétez cette étape 4 fois jusqu'à ce que les 4 pales soient installées fermement.)*



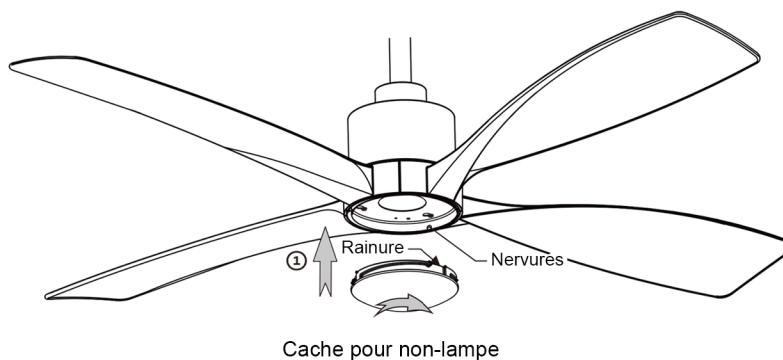
6. INSTALLATION DU PLATEAU DE L'ENSEMBLE D'ÉCLAIRAGE

- ① Desserrez les 3 vis de l'adaptateur.
- ② Fixez le plateau de l'ensemble d'éclairage jusqu'à ce que les 3 vis de l'adaptateur soient engagées dans les 3 trous en forme de serrure du plateau.
- ③ Faites pivoter légèrement le plateau de l'ensemble d'éclairage jusqu'à ce que les têtes des 3 vis soient engagées dans l'extrémité étroite des trous en forme de serrure.
- ④ Serrez les 3 vis.



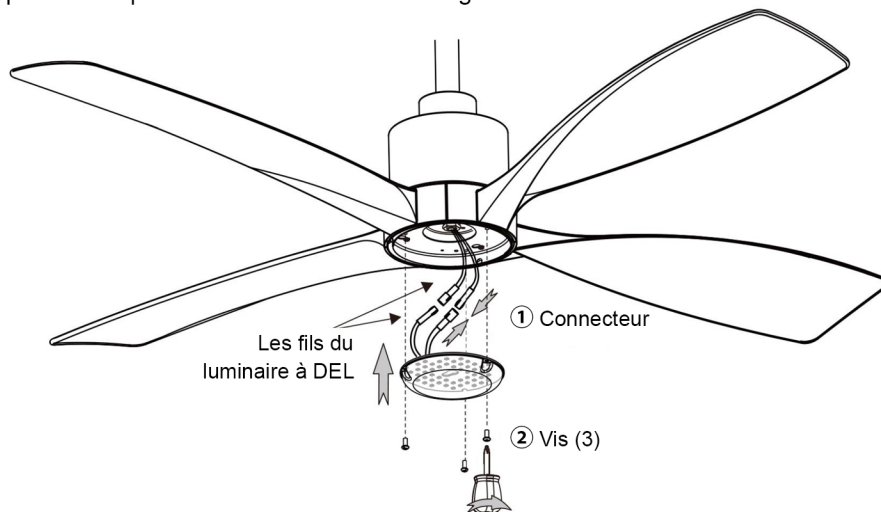
6A. Pour une utilisation sans éclairage

- ① Fixez le cache pour non-lampe (plaque d'obturation) sur le plateau de l'ensemble d'éclairage. Alignez une rainure du cache avec un ergot sur le plateau. Fixez en tournant dans le sens horaire jusqu'à ce que ce soit bien ajusté. Ne serrez pas trop.

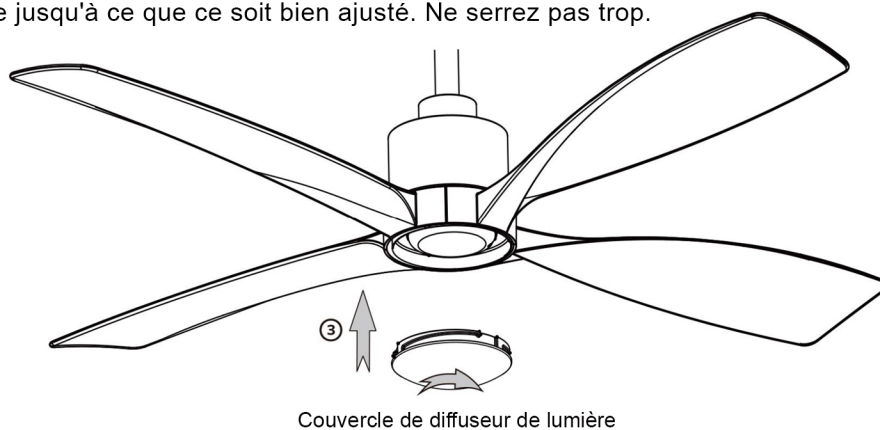


6B. Installation de la plaque DEL

- ① Branchez fermement les 2 connecteurs de l'ensemble d'éclairage à DEL à ceux du ventilateur.
- ② Fixez la plaque DEL au plateau de l'ensemble d'éclairage et serrez à l'aide des 3 vis.



- ③ Fixez le couvercle du diffuseur sur le plateau de l'ensemble d'éclairage. Alignez une rainure du couvercle du diffuseur avec un ergot sur le plateau de l'ensemble d'éclairage. Fixez en tournant dans le sens horaire jusqu'à ce que ce soit bien ajusté. Ne serrez pas trop.

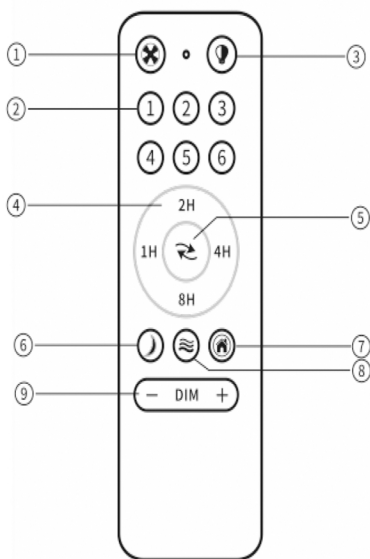


Rétablissez le courant au disjoncteur. Le ventilateur est maintenant prêt à fonctionner.

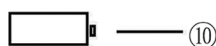
(Le récepteur émettra un signal sonore.)



7. INSTRUCTIONS DE FONCTIONNEMENT



- ① Ventilateur MARCHÉ/ARRÊT
- ② Vitesse du ventilateur (1 vitesse basse - 6 vitesses élevée)
- ③ Éclairage MARCHÉ/ARRÊT
- ④ Minuterie du ventilateur
- ⑤ Direction du ventilateur (Commutateur d'inversion)
- ⑥ Veilleuse (Réduit le niveau de luminosité)
- ⑦ Mode vacances (Éclairage MARCHÉ/ARRÊT aléatoire)
- ⑧ Vent naturel (ou Mode brise naturelle)
- ⑨ Gradateur – ou +
- ⑩ Piles — 2 x AAA (1,5 V)



DÉPANNAGE

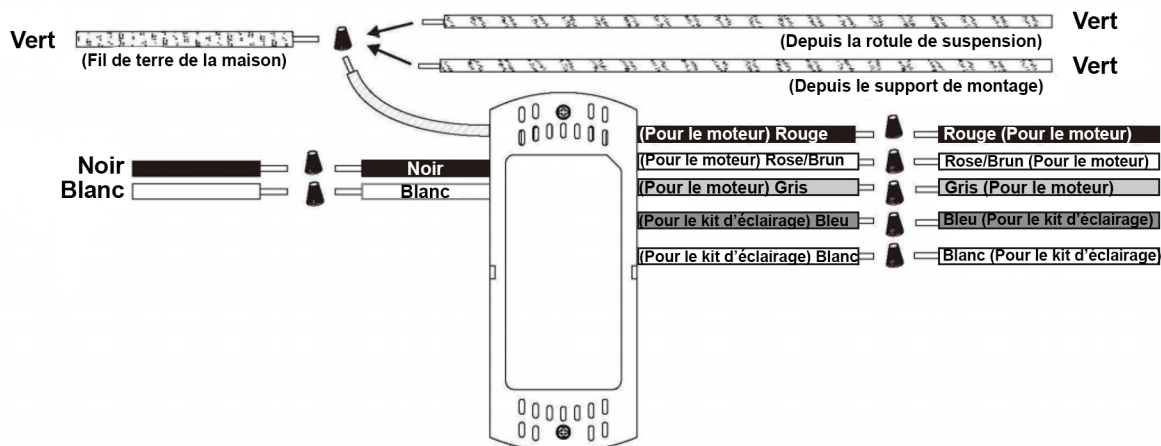
Au cas où le ventilateur ne fonctionnerait pas correctement, veuillez suivre les étapes suivantes:

1. Coupez d'abord l'alimentation au disjoncteur.
2. Abaissez le pavillon et vérifiez que tous les fils sont connectés correctement.
3. Effectuez le jumelage de la télécommande. (Consultez le guide d'utilisation de la télécommande)

ALIMENTATION ÉLECTRIQUE

RÉCEPTEUR

VENTILATEUR



INSTRUCTIONS D'UTILISATION

REMARQUE: Attendez que le ventilateur s'arrête avant de changer le sens de rotation. Rétablissez le courant et vérifiez le fonctionnement du ventilateur. Le réglage de la vitesse pour un temps chaud ou froid dépend de facteurs tels que les dimensions de la pièce, la hauteur du plafond, le nombre de ventilateurs, etc.

Temps chaud – (Avant) Un flux d'air dirigé vers le bas crée un effet de refroidissement, comme l'illustre la figure 14. Cela vous permet de régler votre climatiseur à une température plus élevée sans compromettre votre confort.

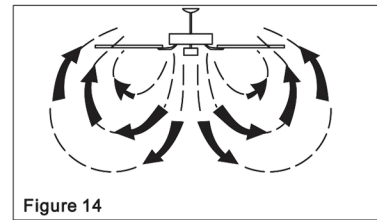


Figure 14

Temps froid – (Arrière) Un flux d'air dirigé vers le haut déplace l'air chaud accumulé au plafond, comme l'illustre la figure 15. Cela vous permet de régler votre appareil de chauffage à une température plus basse sans compromettre votre confort.

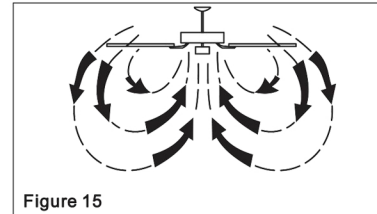


Figure 15

DÉPANNAGE

PROBLÈME

Le ventilateur ne

SOLUTION

1. Vérifiez les fusibles ou disjoncteurs du circuit.
2. Vérifiez les connexions des fils d'alimentation au ventilateur et les connexions des fils de l'interrupteur dans le boîtier de l'interrupteur.
ATTENTION: Assurez-vous que l'alimentation principale est coupée.

Le ventilateur fait du bruit

1. Assurez-vous que toutes les vis du boîtier du moteur sont bien serrées.
2. Assurez-vous que les vis qui fixent le support des pales du ventilateur au moyeu du moteur sont bien serrées.
3. Vérifiez que les connexions avec les écrous de fil (connecteurs) ne se frottent pas entre elles ni contre la paroi intérieure du boîtier de l'interrupteur. **ATTENTION : Assurez-vous que l'alimentation principale est coupée**
4. Laissez une période de « rodage » de 24 heures. La plupart des bruits associés à un ventilateur neuf disparaissent pendant ce temps.
5. Si vous utilisez un ensemble d'éclairage optionnel, assurez-vous que les vis fixant le couvercle sont bien serrées. Vérifiez également que l'ampoule est bien fixée.
6. Certains moteurs de ventilateurs sont sensibles aux signaux provenant des variateurs de vitesse à semi-conducteurs. Si vous avez installé ce type de contrôle, choisissez et installez un autre type de commande.
7. Assurez-vous que le cache supérieur (canopy) est légèrement éloigné du plafond. Il ne doit pas toucher le plafond.

GARANTIE LIMITÉE BANVIL

Banvil garantit à l'acheteur initial que le moteur de ce ventilateur de plafond est exempt de défauts de matériaux et de fabrication pour une période de cinq (5) ans à compter de la date d'achat auprès de Banvil, ou de six (6) ans à compter de la date de fabrication, selon la première éventualité.

Tous les autres composants, y compris, mais sans s'y limiter, les pales, les finis, les télécommandes, les commandes murales et les ensembles d'éclairage, sont couverts par une garantie limitée d'un (1) an à compter de la date d'achat auprès de Banvil, ou de deux (2) ans à compter de la date de fabrication, selon la première éventualité.

En cas de défaut couvert par cette garantie, Banvil s'engage, à sa discrétion, à réparer ou à remplacer le produit ou le composant défectueux. Pour être admissible au service de garantie, veuillez communiquer avec returns@banvil2000.com en indiquant le motif du retour et en joignant des photos à l'appui ainsi qu'une preuve d'achat. Si le problème est jugé admissible à la garantie, le produit doit être retourné, port payé, à l'adresse suivante :

Banvil

470 Industrial Ave.
Woodstock, ON N4S 7L1

Cette garantie ne couvre pas les frais de main-d'œuvre ni les frais d'expédition liés au retour du produit à Banvil. Cette garantie est nulle si le produit a été installé de manière inappropriée, s'il a fait l'objet d'un usage abusif ou incorrect, ou s'il a été modifié de quelque façon que ce soit.

Banvil limite la durée de toute garantie implicite et exclut toute responsabilité pour les dommages accessoires ou consécutifs découlant de la violation de toute garantie sur ce produit.